

An aerial photograph of a rugged island coastline, likely Antikythera. The image shows steep, green-covered cliffs meeting a deep blue sea. A small bay or inlet is visible on the left side of the frame. The sky is a pale blue with some light clouds. The overall scene is one of natural beauty and isolation.

MEDITERRANEAN ISLANDS, FRAGILE COMMUNITIES AND PERSISTENT LANDSCAPES

Antikythera in Long-Term Perspective

Andrew Bevan &
James Conolly

CAMBRIDGE

MEDITERRANEAN LANDSCAPE ECOLOGY, ISLAND CULTURES AND LONG-TERM human history have all emerged as major research agendas over the past half-century, engaging large swathes of the social and natural sciences. This book brings these traditions together in considering Antikythera, a tiny island perched on the edge of the Aegean and Ionian seas, over the full course of its human history from the Neolithic through the present day. Small islands are particularly interesting because their human, plant and animal populations often experience abrupt demographic changes, including periods of near-complete abandonment and recolonisation, and Antikythera proves to be one of the best-documented examples of these shifts over time. Small islands also play eccentric but revealing roles in wider social, economic and political networks, serving as places for refugees, hunters, modern ecotourists, political exiles, hermits and pirates. Antikythera is a rare case of an island that has been investigated in its entirety from several systematic fieldwork and disciplinary perspectives, not least of which is an intensive archaeological survey. The authors use the resulting evidence to offer a unique vantage on settlement and land use histories.

“A gem of an archaeological history for a very small island – a book that builds impressively on accomplishments of the past four decades in Greek regional studies, while exploring the generally complex relationships between landscapes and the human populations that reside in them.”

– Jack L. Davis, University of Cincinnati

“Here, for the first time, are presented the fascinating results of a diachronic archaeological survey of a small Greek island, in its entirety and at an unprecedented level of detail. The sophistication of the graphical displays and statistical analyses is both pathbreaking and breathtaking.”

– John F. Cherry, Brown University

“Antikythera, the first Mediterranean island to undergo site survey in its entirety using modern GIS techniques, reveals the fragility and yet resilience of its landscape and human population. Bevan and Conolly's analysis of change, from pioneer farmers to predatory pirates, ably documents the microcosmic vulnerability of life in a changing sea.”

– Colin Renfrew, University of Cambridge

Cover image: *The western coastline of Antikythera looking north.*
Photo by Berber Wouda.

Cover design by Keira McGuinness

CAMBRIDGE
UNIVERSITY PRESS
www.cambridge.org

ISBN 978-1-107-03345-0



Επιφανειακή Έρευνα Αντικυθήρων



Πανεπιστήμιο Τρεντ, Καναδά; Πανεπιστημιακό Κολέγιο Λονδίνου (UCL), Ηνωμένο Βασίλειο; Ελληνική Αρχαιολογική Υπηρεσία (ΚΣΤ' Εφορεία Προϊστορικών και Κλασικών Αρχαιοτήτων)

υπό την αιγίδα του Καναδικού Ινστιτούτου στην Ελλάδα και του Υπουργείου Πολιτισμού

Εισαγωγή



Η θέση του ελληνικού νησιού των Αντικυθήρων ανάμεσα στο Αιγαίο και την κεντρική Μεσόγειο. Εικόνα: A. Bevan

Η Επιφανειακή Έρευνα Αντικυθήρων ήταν ένα διεπιστημονικό ερευνητικό πρόγραμμα με πολλαπλά στάδια τα οποία περιλάμβαναν έρευνα πεδίου, μελέτη υλικού και εργαστηριακές αναλύσεις. Το πρόγραμμα αποσκοπεί στην διερεύνηση της μακροπρόθεσμης ιστορίας και ανθρωποοικολογίας αυτού του μικροσκοπικού Ελληνικού νησιού. Το ερευνητικό πρόγραμμα διήρκησε από το 2005 έως το 2008, τα συνέδρια μελέτης του υλικού ολοκληρώθηκαν το 2010 και η πλήρης σειρά εκδόσεων των ευρημάτων μας είναι τώρα διαθέσιμη. Παρακαλούμε να δείτε παρακάτω αλλά και στις επόμενες σελίδες αυτού του ιστότοπου για περισσότερες πληροφορίες.

Τα Αντικύθηρα είναι μια από τις πιο μικρές (περίπου 20 τ.χλμ.) και απόμακρες κατοικημένες περιοχές της νησιωτικής Μεσογείου. Παράλληλα πρόκειται για μια από τις πιο καλά τοποθετημένες, πάνω σε σταυροδρόμι θαλάσσιων διαδρομών με το βόρειο-νότιο άξονα να συνδέει τα νότια Βαλκάνια (Πελοπόννησο) με την Κρήτη και τον ανατολικό-δυτικό άξονα να συνδέει την ανατολική με την κεντρική Μεσόγειο. Αυτή η στρατηγική, αλλά και πολλές φορές εύθραυστη και περιθωριακή θέση χαρακτηρίζεται από την παρουσία ενός οχυρωμένου πειρατικού κοινωνικού συνόλου κατά την ελληνιστική περίοδο (4ο έως 1ο αιώνα π.Χ.), καθώς και από ένα ναυάγιο που βρέθηκε μερικές εκατοντάδες μέτρα από την ξηρά και χρονολογείται στον 1ο αιώνα π.Χ.. Από το συγκεκριμένο ναυάγιο προήλθαν μια σειρά μπρούτζινων αγαλμάτων, καθώς και ο γνωστός μηχανισμός των Αντικυθήρων, μια πολύπλοκη συσκευή ναυτικής πλοήγησης.

Τα Αντικύθηρα προσφέρουν εξαιρετικά ευνοϊκές ερευνητικές συνθήκες, για τρεις βασικούς λόγους:

- Τα μικρά νησιά τείνουν να σημαδεύονται από απότομες πληθυσμιακές αλλαγές, καθώς και από περιόδους ολικής εγκατάλειψης και επανεγκατάστασης. Πράγματι, τα

αποτελέσματά μας αποδεικνύουν ότι το παρελθόν των Αντικυθήρων είναι μακρύ και πολυτάραχο. Ξεκινά κατά το τέλος της Ύστερης Νεολιθικής και χαρακτηρίζεται από σημαντική ανθρώπινη παρουσία κατά την εποχή του Χαλκού, από μια οχυρωμένη πόλη κατά την ελληνιστική εποχή, από κοινωνικά σύνολα κατά την ρωμαϊκή εποχή, από Βυζαντινά και Ενετικά στοιχεία και από ένα πρόσφατο επεισόδιο επανεγκατάστασης. Εκτός από κάποιες έντονες αυξήσεις πληθυσμού, υπήρξαν και σημαντικές μειώσεις στον αριθμό των κατοίκων, ειδικά τα τελευταία εκατό χρόνια. Αυτή η σχετικά ανομοιογενής παρουσία ανθρώπινης δραστηριότητας διευκολύνει τη χρονολόγηση και κατανόηση των οικισμικών στρατηγικών και των πολλαπλών κύκλων επένδυσης στο τοπίο (π.χ. αναβαθμίδες) σε σχέση με άλλα Μεσογειακά τοπία.

- Μικρά νησιά, όπως τα Αντικύθηρα, μπορούν να παίξουν ιδιόρρυθμους αλλά και αποκαλυπτικούς ρόλους στα πλαίσια ευρύτερων κοινωνικών, οικονομικών και πολιτικών δικτύων (για παράδειγμα ως χώροι υποδοχής προσφύγων, κυνηγών, πολιτικών εξόριστων, ερημιτών, μοναχών ή/και πειρατών. Μέσω της ΕΕΑ καταφέραμε να μελετήσουμε πολλά από αυτά τα φαινόμενα συνδυάζοντας διαφορετικά είδη περιβαλλοντικών, αρχαιολογικών και ιστορικών στοιχείων και θέτοντάς τα εντός του ευρύτερου Μεσογειακού πλαισίου από το οποίο προέρχονται.
- Τα Αντικύθηρα είναι αρκετά μικρό νησί ώστε να είναι εφικτή η πραγματοποίηση εντατικής επιφανειακής έρευνας σε όλη του την έκταση, καθώς επίσης να είναι δυνατή η συνολική περισυλλογή περαιτέρω δεδομένων. Παρά την επιτυχή υλοποίηση αρχαιολογικών και περιβαλλοντικών ερευνών υψηλής ανάλυσης σε αρκετά νησιά του Αιγαίου, όπως τα Κύθηρα, η Μήλος, η Κέα και η Κρήτη, τα ερευνητικά αυτά προγράμματα περιορίζονταν υποχρεωτικά σε δειγματοληψία της ευρύτερης περιοχής για την περισυλλογή υλικού. Αντίθετα, στα Αντικύθηρα μας δώθηκε η δυνατότητα να περισυλλέξουμε πληροφορίες από όλο το νησί, επιτρέποντας έτσι μια μεγαλύτερη ποικιλία αναλύσεων.

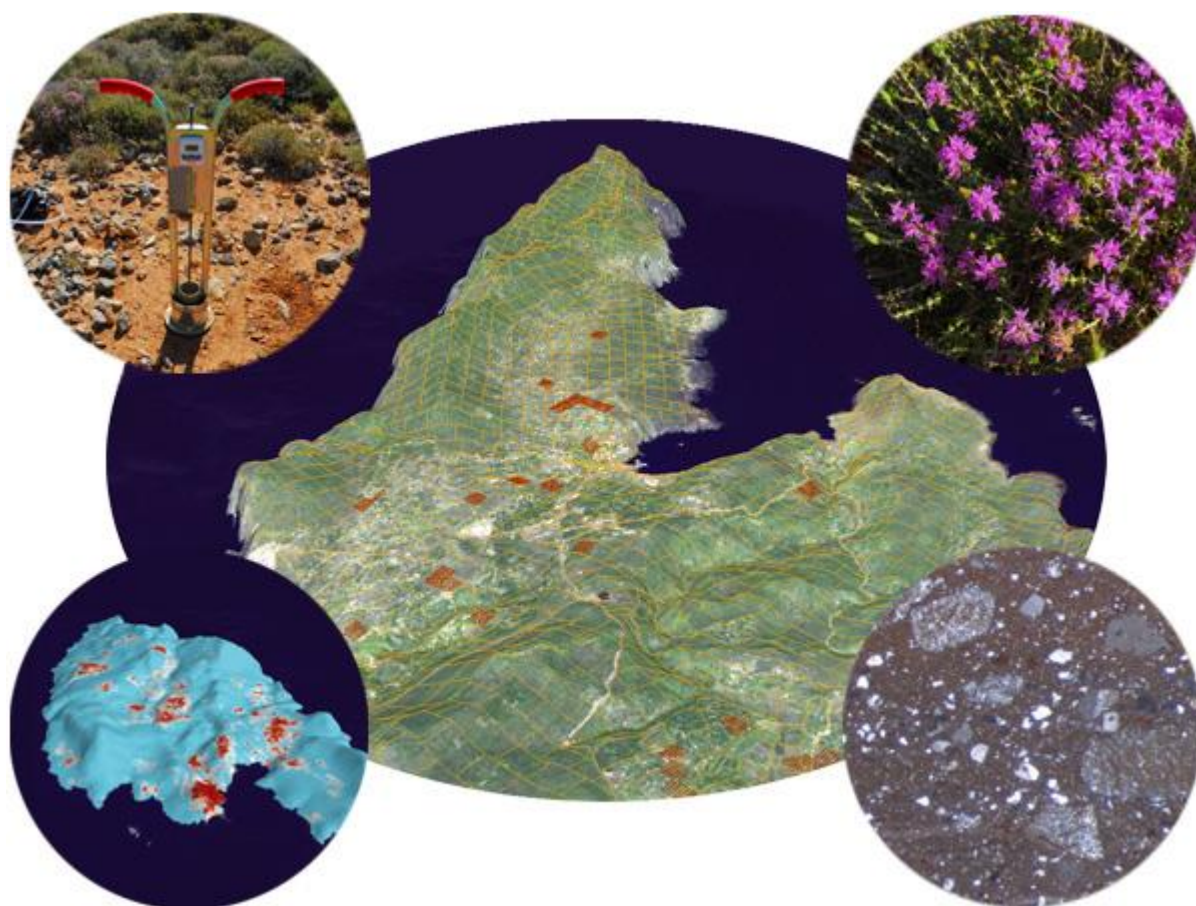
Οι ιστοσελίδες αυτές αποτελούν μια εισαγωγή στους στόχους, τις μεθόδους αλλά και τα αποτελέσματα της ΕΕΑ. Εκδόσεις της ΕΕΑ περιλαμβάνουν ένα βιβλίο, ένα ανοιχτό αρχείο ψηφιακών δεδομένων και πάνω από δέκα άρθρα συζήτησης*, στα οποία αναφερόμαστε σε άλλες σελίδες αυτού του ιστότοπου όπου είναι σχετικά. Τα υλικά ευρήματα της έρευνάς μας είναι τώρα αποθηκευμένα στο νησί των Κυθήρων υπό τον άμεσο έλεγχο της Ελληνικής Αρχαιολογικής Υπηρεσίας και οποιοδήποτε αίτημα για πρόσβαση και μελέτη θα πρέπει να γίνει μέσω αυτής. Ως ομάδα, δεχόμαστε ευπρόσδεκτα την επαναμελέτη αυτού του υλικού χωρίς να προϋποθέτουμε συμβούλευση. Μπορείτε να επικοινωνήσετε μαζί μας για οποιεσδήποτε απορίες ή παρατηρήσεις.

[Andrew Bevan](#) (UCL)

[James Conolly](#) (Τρεντ)

σε συνεργασία με τον Άρη Τσαραβόπουλο (ΚΣΤ' ΕΠΚΑ)

Μέθοδοι



Η γνώσεις μας πάνω στην μακροπρόθεσμη ιστορία του νησιού διευρύνονται με τη βοήθεια έξι τουλάχιστον διεπιστημονικών μεθόδων. Περαιτέρω πληροφορίες για αυτές τις μεθόδους μπορούν να αναζητηθούν μέσω των συνδέσεων στη δεξιά πλευρά αυτής της ιστοσελίδας.

Αποτελέσματα



Φτάνοντας προς το τέλος της εργασίας πεδίου: η μεγάλη διαδρομή προς την τελευταία περισυλλογή κάρναβου της ΕΕΑ. Φωτογραφία: J.J.P. O'Neill.

Τα αποτελέσματα της ΕΕΑ θα δημοσιευτούν υπό τη μορφή ενός συνδυασμού α) βιβλίου και β) ψηφιακών συνόλων δεδομένων τα οποία θα είναι προσβάσιμα από τη ιστοσελίδα «[downloads](#)». Οι ιστοσελίδες εδώ (προσβάσιμες μέσω των συνδέσεων στα δεξιά αυτής της σελίδας) αποτελούν μια πιο σύντομη αναφορά στα αποτελέσματά μας και θα ανανεώνονται ανά διαστήματα καθώς θα προχωρά η μελέτη, ανάλυση και καταγραφή μέσα στο 2008.

Κατανομή Οικισμών

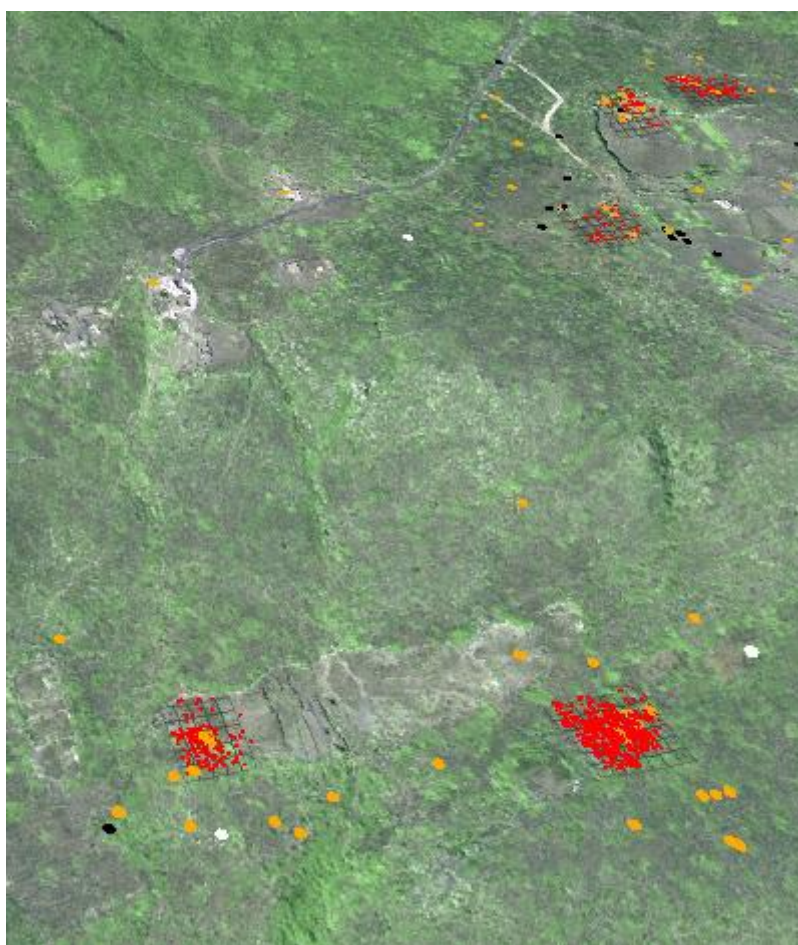
Η σκιαγράφηση της ιστορίας της ανθρώπινης εκμετάλλευσης στα Αντικύθηρα συνιστά τον πρωταρχικό ερευνητικό στόχο της ΕΕΑ, και είμαστε σε θέση να παραθέσουμε εδώ κάποιες πρώτες παρατηρήσεις με βάση την πρώτη φάση μελέτης του υλικού από την επιφανειακή έρευνα.

Τα πρωιμότερα κατάλοιπα ανθρώπινης δραστηριότητας στο νησί χρονολογούνται στην Ύστερη με Τελική Νεολιθική περίοδο (5η με 4η χιλιετία π.Χ.) και περιλαμβάνουν διαγνωστικές αιχμές από βέλη, καθώς και πολύ μικρές (κάτω των 0.25 εκτάρων) συγκεντρώσεις ευρημάτων από πυριτόλιθο και οψιανό. Μικρές ποσότητες κεραμικής που χρονολογούνται στην Τελική Νεολιθική και την πρώτη φάση της Πρώιμης Εποχής του Χαλκού συνδέονται με πολλές από αυτές τις συγκεντρώσεις (ενώ κάποια κατεργασμένα λίθινα ευρήματα υποδηλώνουν μια πρωιμότερη φάση Ύστερης Νεολιθικής για την οποία δεν έχει εντοπιστεί κεραμική), και πιστεύουμε ότι τα πιο πρώιμα στάδια αυτής της δραστηριότητας συνιστούσαν μη μόνιμη παρουσία κυνηγών από την Κρήτη ή τα Κύθηρα. Στόχος εκμετάλλευσης αυτών των ομάδων μπορεί να ήταν τα αποδημητικά πουλιά (ίσως με δίχτυα) καθώς και εγχώρια ή εισηγμένα ελάφια ή/και κατσίκια, πιθανότατα με τη χρήση βελών. Υποψιαζόμαστε την ύπαρξη μιας ενδιαφέρουσας σειράς συσχετίσεων ανάμεσα στις πρώιμες αυτές θέσεις και το οικολογικό τους περιβάλλον – πολλές βρίσκονται σε τοποθεσίες εύκολα προσπελάσιμες, κάποιες φορές πάνω σε πιθανές διαδρομές του νησιού, κάποιες φορές με καλύτερη ορατότητα της γύρω περιοχής ή/και με πρόσβαση σε στάσιμα νερά. Κάθε ένας από τους συγκεκριμένους παράγοντες χρειάζεται περαιτέρω διερεύνηση για να επιβεβαιωθεί. Παρόλα αυτά, μια τέτοια κατανομή χρήσης γης μπορεί να υπήρχε ακόμα και στις αρχές της 3ης χιλιετίας π.Χ. και πιθανώς το νησί να κατοικήθηκε μόνιμα μετά από τα γειτονικά Κύθηρα και τη Δυτική Κρήτη.

Η χρονολόγηση της πρώτης εμφάνισης ενός πιο μόνιμου οικισμού με άλλη διαμόρφωση δεν μπορεί να γίνει με ακρίβεια χωρίς περαιτέρω μελέτη. Ίσως να προέκυψε κατά την δεύτερη φάση της Πρώιμης Εποχής του Χαλκού (περίπου 2900-200 π.Χ.) ή αμέσως μετά. Είναι βέβαιο ότι είχε πλέον εδραιωθεί την πρώτη ανακτορική περίοδο (περίπου 1900-1750 π.Χ.) και διατηρήθηκε κατά τη δεύτερη και τρίτη ανακτορική περίοδο (περίπου 1750-1450 και 1450-1200 π.Χ.). Οι συγκεντρώσεις αυτές της Μινωικής και Μυκηναϊκής ανακτορικής περιόδου είναι μεγαλύτερες (συνήθως 0.25-0.5 εκτάρια), με σχετικά μεγάλη πυκνότητα και αποτελούμενο από υλικό που υποδηλώνει την ύπαρξη μόνιμων αγροικιών μια οικογένειας (με σποραδικές παραλλαγές που σημαίνει ότι μπορεί να χρειαστεί οι τελικές μας ερμηνείες να είναι πιο αναλυτικές). Έχουμε καταγράψει 25 με 30 τέτοιες συγκεντρώσεις, διεσπαρμένες σε πιο αραιές ομάδες που αποτελούνται από δύο περισσότερες χωριστές συγκεντρώσεις (βλ. εικόνα 5). Σε κάθε περίπτωση, εντοπίζονται σε περιοχές του νησιού με τις πιο καλλιεργήσιμες εκτάσεις και φαίνεται πως οι άνθρωποι που ζούσαν εδώ εκμεταλλεύονταν συγκεκριμένα εδάφη και τοπογραφικά χαρακτηριστικά, όπως καταβόθρες γεμάτες φλύσχη ή μαργαϊκές αλλουβιακές αποθέσεις σε ρηχά κανάλια που θα μπορούσαν να χτιστούν με αναβαθμίδες για την κατακράτηση χωμάτων και υγρασίας. Και σε αυτήν την περίπτωση χρειάζονται περαιτέρω αναλύσεις για την επιβεβαίωση ή απόρριψη αυτών των υποθέσεων.

Η επόμενη χρονολογική φάση με σαφείς ενδείξεις κατοίκησης παρατηρείται μια χιλιετία περίπου αργότερα, ιδιαίτερα κατά την Ελληνιστική εποχή (323-146 π.Χ. περίπου) όταν στο νησί δεσπόζει μια οχυρωμένη πόλη (περίπου 7 εκτάρια σε έκταση), η οποία βρίσκεται σε στρατηγική θέση στη βόρεια ακτή και ελέγχει το φυσικό, προστατευόμενο λιμάνι του Ξεροπόταμου. Οι αρχαίες πηγές αποκαλούν την πόλη και το νησί Αίγιλα και αναφέρονται στην πειρατική τους δραστηριότητα. Είναι γεγονός ότι η πόλη δεν βρίσκεται ιδιαίτερα κοντά στις καλύτερες γεωργικές εκτάσεις του νησιού, αλλά αντίθετα είναι σε καλή θέση ώστε να έχει πρόσβαση στους πολυσύχναστους Ελληνιστικούς θαλάσσιους διαδρόμους ανάμεσα στην

Πελοπόννησο και την Κρήτη, και ανατολικά-δυτικά ανάμεσα στο Αιγαίο και την κεντρική Μεσόγειο. Η έρευνά μας ανέδειξε την παρουσία άλλων Ελληνιστικών συγκεντρώσεων στο νησί και η μελέτη τους θα επισημάνει κατά πόσο αποτελούν μικρότερα κοινωνικά σύνολα αγροτικού χαρακτήρα, ή ανήκουν στη διοικητική και οικονομική διάταξη της οχυρωμένης πόλης. Η λεηλασία της πόλης από τους Ρωμαίους το 64 π.Χ. περίπου προκάλεσε δραματική μείωση της δραστηριότητάς τους και δεν εντοπίζουμε άλλες παρόμοιες ποσότητες επιφανειακού υλικού στην περιοχή μέχρι την Ύστερη Ρωμαϊκή περίοδο (περίπου 5ο-7ο αιώνα μ.Χ.). Στην περίοδο αυτή χρονολογούνται 4-5 πυκνότερες συγκεντρώσεις υλικού, οι οποίες συνοδεύονται συχνά από μικρές ομάδες κιβωτιόσχημων τάφων της ίδια εποχής. Η κάθε συγκέντρωση υλικού βρίσκεται στη μέση μιας από τις πιο καλλιεργήσιμες περιοχές του νησιού. Οι περισσότερες φαίνεται να είναι μικρές, αποτελούμενες από λίγες οικογένειες το πολύ, εκτός από αυτή που βρίσκεται πάνω από τα σημερινά Ζαμπετιανά και ίσως να πρόκειται για μεγαλύτερο κοινωνικό σύνολο. Κάποια Ύστερορωμαϊκά ευρήματα από το λιμάνι του Ξεροπόταμου υποδηλώνουν ότι παραμένει σημαντικό και αυτήν την περίοδο. Όμως είναι πιθανό να μεγάλωνε και η σημασία του λιμανιού στον Ποταμό, ιδιαίτερα αν λάβει κανείς υπόψη ότι η χρήση του λιμανιού στον Ξεροπόταμο δυσχεραινόταν ολοένα και περισσότερο από έναν συνδυασμό τεκτονικών ανυψώσεων και αλλουβιακών αποθέσεων.



Άποψη των ιστορικών διασπορών κοντά στα Κατσανεβιανά: η προϊστορική κεραμική απεικονίζεται με κόκκινο (από την περισυλλογή κάνναβου) και πορτοκαλί (από το βάδισμα), ενώ τα κατεργασμένα θραύσματα οψιανού και πυριτόλιθου απεικονίζονται με μαύρο και άσπρο αντίστοιχα. Οι δύο διασπορές μπροστά φαίνεται να αποτελούν δύο Μινωικές αγροικίες της ανακτορικής εποχής. Εικόνα: Α. Bevan.

Ασυνέχεια στην κατανομή οικισμών στο νησί παρατηρείται κατά τους επόμενους δύο αιώνες, η οποία ακολουθείται από μια νέα περίοδο εκμετάλλευσης κατά το 12ο αιώνα μ.Χ.. Στη περίοδο αυτή χρονολογείται ενδιαφέρον υλικό, το οποίο βρέθηκε σε ποικίλες τοποθεσίες στο νησί. Και σε αυτήν την περίπτωση, η μελέτη του υλικού βρίσκεται σε πρώιμο στάδιο, αλλά για τις χρονολογικές φάσεις που ακολουθούν έχουν εντοπιστεί λιγοστά ευρήματα, κάτι που υποδηλώνει ήπια δραστηριότητα (και ίσως λίγη αν όχι καθόλου κατοίκηση) μέχρι την τεκμηριωμένη επαναποίκηση του νησιού το 18ο αιώνα μ.Χ.. Αυτό το τελευταίο κεφάλαιο της

ιστορίας του νησιού χαρακτηρίζεται από έντονη δραστηριότητα: κατά την κοινωνική μνήμη τουλάχιστον, ξεκίνησε με τη μορφή ενός σχετικά μικρού επεισοδίου εγκατάστασης μερικών οικογενειών στο νησί, που προέρχονταν από την ευρύτερη περιοχή των Χανίων στη Δυτική Κρήτη. Σημειώθηκε ανάπτυξη ως αποτέλεσμα εγχώριας πληθυσμιακής αύξησης και περαιτέρω εισροής πληθυσμού στο νησί κατά το 19ο αιώνα. Υπήρχαν πλέον μέχρι και δέκα μικροί οικισμοί, από λίγα σπίτια το καθένα, οι οποίοι συνήθως έπαιρναν το όνομα της ιδρύουσας οικογένειας. Η συσχετιζόμενη σύγχρονη κεραμική είναι διεσπαρμένη εκτενώς στο τοπίο, αλλά παρουσιάζει ενδιαφέρουσα λειτουργική διαφοροποίηση, με κάποια από τα επιτραπέζια αγγεία να εντοπίζονται πιο συχνά γύρω από τα σπίτια. Ο πληθυσμός άρχισε να λιγοστεύει τον 20ο αιώνα, σημειώνοντας ραγδαία μείωση μετά το Δεύτερο Παγκόσμιο Πόλεμο, ώστε σήμερα να μην ξεπερνάει τους 30 κατοίκους κατά τους χειμερινούς μήνες. Κατά κάποιον τρόπο, θα θέλαμε να δούμε εάν οι κοινωνικές και οικονομικές συνθήκες της πρόσφατης αποίκησης και ευημερίας κατά τους τελευταίους δύο αιώνες, και της παρακμής, μπορούν να μας δώσουν κάποιες πληροφορίες για άλλες πληθυσμιακές μεταβολές και ρυθμούς χρήσης γης στο νησί στο παρελθόν, ή αν αντίθετα εκφράζουν μη τυπικούς, ιστορικά απρόοπτους παράγοντες.

Μπορούμε να πούμε ότι σε μεγαλύτερη κλίμακα, υπάρχουν κάποιες περιορισμένες εκτάσεις με πιο γόνιμα εδάφη στο νησί, οι οποίες έχουν γίνει επανειλημμένα στόχος εκμετάλλευσης. Παρά το μικρό τους μέγεθος, τα Αντικύθηρα δημιουργούν ενδιαφέροντα ερωτήματα σχετικά με την επαναχρησιμοποίηση διαφόρων μορφών επένδυσης κεφαλαίου μέσα στο τοπίο. Σε μικρότερες κλίμακες, είναι δυνατός ο εντοπισμός διαφοροποιήσεων όσον αφορά τις στρατηγικές διαβίωσης και επικοινωνίας. Επίσης, επενδύσεις κεφαλαίου όπως οι κατασκευές αναβαθμίδων, παρουσιάζουν επαναχρησιμοποίηση η οποία, βάσει των πρώτων μας χρονολογικών παρατηρήσεων, φαίνεται να διασχίζει κάποιες φάσεις εγκατάλειψης. Παρομοίως, στο επίπεδο θέσεων ατομικών οικισμών ή περιοχών δραστηριότητας, κάποιες φορές παρατηρούμε ίχνη ξεχωριστών φάσεων δραστηριότητας, που χωρίζονται από μεγάλα χρονικά διαστήματα, κάτι που υποδηλώνει ότι κάποια σημεία στο τοπίο απέκτησαν εντονότερη αίσθηση χώρου, παρόλο που συχνά το μόνο που τα κάνει να ξεχωρίζουν είναι τα κατάλοιπα δραστηριότητας από το παρελθόν.

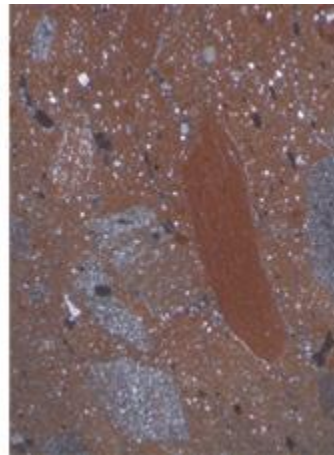
Αποτελέσματα Κατανομή Οικισμών Προϊστορική Κεραμική Κλασική-Ρωμαϊκή Κεραμική Μεσαιωνική-Νεώτερη Κεραμική Λίθινα Αντικείμενα Αναβαθμίδες



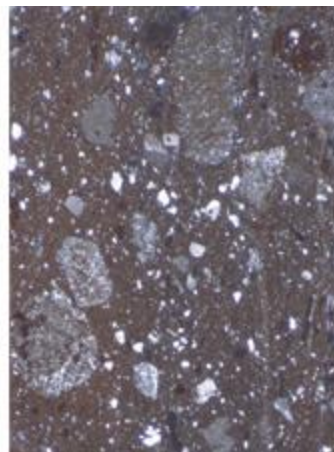
Θραύσματα από αγγείο με οπές της Τελικής Νεολιθικής (πάνω) και σαλτσιέρα της Πρώιμης Εποχής του Χαλκού II (κάτω). Φωτογραφίες: Lindsay Spencer.

Προϊστορική Κεραμική

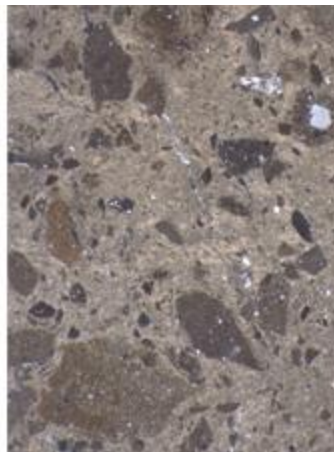
Ένα ευρύ φάσμα προϊστορικής κεραμικής εντοπίστηκε κατά το βάδισμα και την περισυλλογή κάναβου της ΕΕΑ. Το συγκεκριμένο υλικό αποτελεί πρόκληση για δύο λόγους: α) περιλαμβάνει κυρίως χονδροειδή κεραμική χωρίς διακόσμηση και β) δεν υπάρχει στο νησί ανεσκαμμένη προϊστορική θέση με ξεκάθαρη χρονολογική ακολουθία στην οποία να μπορούμε να βασίσουμε τις αναλύσεις μας. Πρέπει, επομένως, να κατανοήσουμε και να χρονολογήσουμε τα ευρήματα μέσω της ανάπτυξης μιας τυπολογίας χονδροειδούς κεραμικής, η οποία να βασίζεται σε λεπτομερή μακροσκοπική παρατήρηση, [πετρογραφική ανάλυση](#), συγκρίσεις με καλύτερα εμπεδωμένες ακολουθίες από γειτονικές περιοχές, όπως τα Κύθηρα και η Δυτική Κρήτη, καθώς και στην απόδοση ιδιαίτερης προσοχής στις διαφοροποιήσεις εντός των διασπορών στο νησί (για την ολοένα μεγαλύτερη βαρύτητα τέτοιου είδους προσεγγίσεων στο νοτιοδυτικό Αιγαίο, καθώς και παραέξω, βλ. Moody et al. 2003: 39-44; Kiriati 2003: 124-126). Η Lindsay Spencer και ο [Andrew Bevan](#) (UCL) μελέτησαν το υλικό μακροσκοπικά και στη συνέχεια η [Αρετή Πεντεδέκα](#) και η [Ευαγγελία Κυριατζή](#) ([Εργαστήρι Φιτς](#), Βρετανική Σχολή Αθηνών), πραγματοποίησαν την πετρογραφική ανάλυση. Αναμένονται περαιτέρω αναλύσεις. Στη συνέχεια θα αναφερθούμε σε κάποια προκαταρκτικά αποτελέσματα.



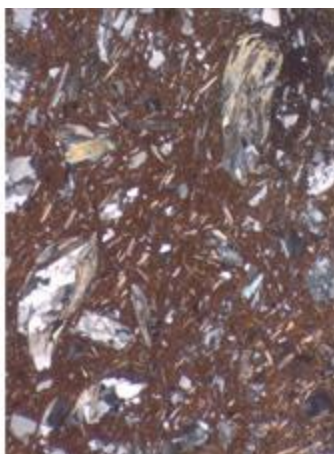
Ωσειδής τομή ποδιού από μικρή χύτρα που βρέθηκε ανατολικά του σημερινού οικισμού Χαρχαλιανών. Η κεραμική του ύλη είναι χονδροειδής, με προσμίξεις ιλυόλιθου και πυριτόλιθου. Αν και η πρόσμιξη ιλυόλιθου αποτελεί παράδοση στα Κύθηρα και την Κρήτη, υπάρχουν κάποιες διαφορές ανάμεσα στην συγκεκριμένη κεραμική ύλη και την τυπική Κυθηραϊκή. Δεν είναι ξεκάθαρο εάν το αγγείο αυτό εισήχθηκε από την Κρήτη, ή εάν είναι τοπικής παραγωγής.



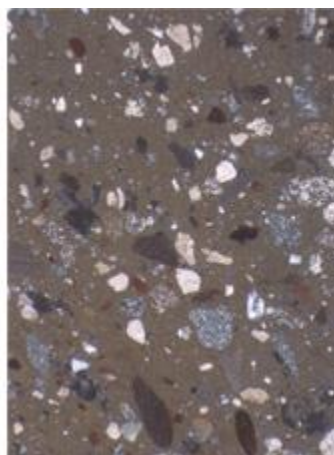
Θραύσμα αγγείου με απλή ταινία πλαστικής διακόσμησης που βρέθηκε νότια του σημερινού οικισμού Σκαριανών, στη μέση του νησιού. Η κεραμική του ύλη είναι χονδροειδής, κυρίως με προσμίξεις πυριτόλιθου, ιλυόλιθου και άμμου σε μια λεπτομάζα με προσμίξεις πυριτικού άλατος/χαλαζία. Πρόκειται για συνηθισμένη κεραμική ύλη στα Αντικύθηρα και πιθανόν να υποδηλώνει τοπική παραγωγή, αν και δεν μπορούμε να αποκλείσουμε την περίπτωση εισαγωγής.



Θραύσμα λαβής που βρέθηκε δυτικά του όρμου του Αγίου Γεωργίου. Η κεραμική του ύλη είναι μεσαίας-χοντροειδούς σύστασης και περιλαμβάνει θραύσματα κοπανισμένης κεραμικής και άλλες συγκεντρώσεις υλικού (σβόλους πηλού;) σε λεπτομάζα. Η κεραμική αυτή ύλη μοιάζει με κάποια δείγματα οστράκων από το Καστρί στα Κύθηρα, αλλά μπορεί να είναι είτε ντόπιο είτε εισηγμένο.

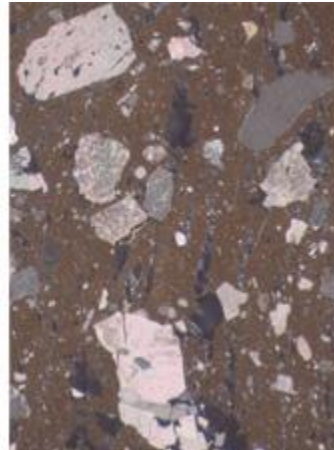


Χείλος από βαθύ ευρύστομο αγγείο, που βρέθηκε νοτιοδυτικά του σημερινού οικισμού Λιζιανών. Η κεραμική του ύλη είναι χονδροειδής με πρόσμιξη λευκής μίκας, φυλλίτη και πολλές σφήνες. Μοιάζει πολύ με την κεραμική ύλη με πρόσμιξη κόκκινης μίκας που έχει εντοπιστεί στα Κύθηρα (βλ. Broodbank et al. 2005) και είναι σχεδόν βέβαιο ότι έχει προέλθει από εκεί.

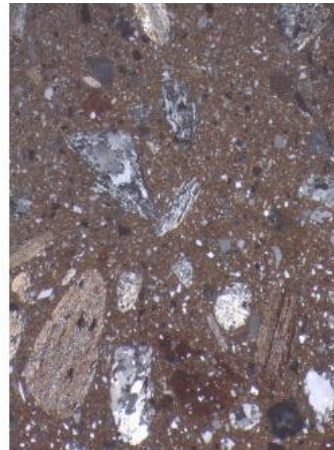


Θραύσμα ωσειδούς λαβής που 'καρφώνεται' μέσα στο τοίχωμα του αγγείου, που βρέθηκε νοτιοδυτικά του σημερινού οικισμού Λιζιανών. Η κεραμική του ύλη είναι χονδροειδής με ποικίλες ποσότητες θραυσμάτων πυριτόλιθου, ιλυόλιθου, άμμου και ανθρακικών αλάτων. Μοιάζει πολύ με τις κεραμικές ύλες με πρόσμιξη άμμου που έχουν εντοπιστεί στα Κύθηρα (τα οποία περιλαμβάνουν και υλικό πρώιμης Μινωϊζουσας, βλ. Broodbank και Kiriati 2007: 251-6, εικ.3d-e) και είναι σχεδόν

βέβαιο ότι έχει εισαχθεί από εκεί.



Ωοειδής τομή ποδιού από χύτρα μεσαίου μεγέθους που βρέθηκε νότια του σημερινού οικισμού Σκαριανών. Η κεραμική του ύλη είναι χονδροειδής με γωνιώδη κρυσταλικά ασβεστίτη και λιγοστό πυριτόλιθο μέσα σε μια πυριτική ιλυώδη λεπτομάζα. Ενδέχεται να είναι τοπικής προέλευσης, αλλά η συγκεκριμένη κεραμική ύλη μοιάζει και με διάφορες κεραμικές ύλες με πρόσμιξη ασβεστίτη που έχουν εντοπιστεί στη Δυτική Κρήτη.



Ωοειδής τομή ποδιού από χύτρα ή ίσως θραύσμα λαβής, που βρέθηκε νότια της παραλίας του Ξεροπόταμου. Η κεραμική του ύλη είναι χονδροειδής με θραύσματα φυλλίτη, μεταμορφωμένων πετρωμάτων πλούσιων σε χαλαζία και μαρμαρυγικού σχιστόλιθου, μέσα σε μια αμμώδη λεπτομάζα με κυανούς κόκκους αμφιβόλου. Μοιάζει πολύ με κεραμικές ύλες που έχουν εντοπιστεί στη Δυτική Κρήτη (π.χ. Chandler 2001: A1) και μπορεί να προέρχονται από τη συγκεκριμένη περιοχή.

Χρονολογία και Σχήματα

Το πρωιμότερο χρονολογίσιμο όστρακο που έχει βρεθεί στο νησί είναι ένα αγγείο με οπές της Τελικής Νεολιθικής εποχής (βλ. εικόνα δεξιά), όμως υπάρχουν ενδείξεις για σημαντική δραστηριότητα στο νησί κατά την Τελική Νεολιθική έως Πρώιμη Εποχή του Χαλκού I, όπως είναι μια χαρακτηριστική κεραμική ύλη με πυριτόλιθο (έχει βρεθεί και στα πρωιμότερα στρώματα αποθέσεων στο Καστρί στα Κύθηρα), μερικές παχιές βάσεις από βαθιά ευρύστομα αγγεία και ίσως κάποια όστρακα με κεραμική ύλη με πρόσμιξη ασβεστίτη. Υπάρχει μεγάλη ποσότητα υλικού από την Πρώιμη Εποχή του Χαλκού II, το οποίο περιλαμβάνει μια καλοδιατηρημένη κατατομή από σαλτσιέρα (βλ. εικόνα δεξιά), χαρακτηριστικούς τύπους από ανεστραμμένα χείλη βαθιών ευρύστομων

αγγείων και εμπέστη διακόσμηση με σχέδιο ψαροκόκαλου. Γενικά η πρώιμη αυτή κεραμική συμπληρώνει τα [απολεπισμένα λίθινα ευρήματα](#) και μαζί υποδηλώνουν σημαντική δραστηριότητα στο νησί σε αυτές τις χρονολογικές φάσεις (τα απολεπισμένα λίθινα ευρήματα αναδεικνύουν και μια πρωιμότερη, Ύστερη Νεολιθική φάση εκμετάλλευσης).

Στα Αντικύθηρα υπάρχει και πρώιμη Μινωίζουσα κεραμική και υλικό που χρονολογείται στην Πρώτη Ανακτορική περίοδο (περίπου Πρώιμη Μινωική I – Μέση Μινωική II). Ως τώρα, μόνο ένα διαγνωστικό όστρακο – ένα κύπελλο λεπτής κεραμικής με γωνίωση – μπορεί να χρονολογηθεί σίγουρα στην Πρώτη Ανακτορική περίοδο, αλλά μια σειρά ενδείξεων υποδηλώνουν ότι οι φάσεις αυτές εκπροσωπούνται έντονα στο νησί, παρά τη δυσκολία στον εντοπισμό χαρακτηριστικού διαγνωστικού υλικού. Για παράδειγμα, υπάρχουν ενδείξεις για εισηγμένη Κυθηραϊκή κεραμική με πρόσμιξη άμμου, κεραμικές ύλες με πρόσμιξη ασβεστίτη Κρητικού χαρακτήρα, και λεπτά, ωοειδούς τομής πόδια από τριποδικές χύτρες. Όλα αυτά πολύ συχνά συσχετίζονται με σύνολα πρώιμης Μινωίζουσας και Πρώτης Ανακτορικής περιόδου σε γειτονικές περιοχές. Χρειάζεται περαιτέρω μελέτη του υλικού, αλλά ακόμα και σε αυτό το στάδιο που βρίσκόμαστε, οι ενδείξεις από τη χωρική του κατανομή

αναδεικνύουν **ενδιαφέρουσες οικισμικές αλλαγές** κατά την περίοδο αυτή σε σχέση με τις προηγούμενες (Τελική Νεολιθική έως Πρώιμη Εποχή του Χαλκού II).

Όσον αφορά την ακόλουθη Δεύτερη Ανακτορική περίοδο (Μέση Μινωική III έως Ύστερη Μινωική I), υπάρχουν πιο ξεκάθαρες ενδείξεις για σημαντική οικισμική δραστηριότητα στα Αντικύθηρα. Αυτό υποδηλώνεται από την εισηγμένη Κυθηραϊκή κεραμική, χαρακτηριστική της Δεύτερης Ανακτορικής περιόδου, καθώς και από την πιθανή τοπική παραγωγή κεραμικής που μοιάζει με την Κυθηραϊκή, όπως βαθιά ευρύστομα αγγεία, τριποδικές χύτρες, και διάφορα μικρά αγγεία λεπτής κεραμικής, όπως κύπελλα Βαφειού και κωνικά κύπελλα. Υλικό υπάρχει αρκετό και από την Τρίτη Ανακτορική περίοδο (Μυκηναϊκή), με τουλάχιστον οκτώ ψηλά πόδια από κύλικες (πολλά με μια χαρακτηριστική οπή στο πάνω μέρος του ποδιού που είχε δημιουργηθεί πριν το ψήσιμο), μερικά χείλη από χαρακτηριστικά τριγωνοειδή βαθιά ευρύστομα αγγεία και πίθους με πλαστική εγχάρακτη διακόσμηση, χαρακτηριστική της περιοχής των Χανίων στη Δυτική Κρήτη.

Και η μακροσκοπική και η πετρογραφική ανάλυση έχουν αρχίσει να ξεδιαλύνουν το τοπίο όσον αφορά την εισηγμένη κεραμική και την κεραμική τοπικής παραγωγής. Η εισηγμένη κεραμική υποδηλώνει τακτική επικοινωνία ανάμεσα στα Αντικύθηρα, τα Κύθηρα και τη Δυτική Κρήτη, ενώ υπάρχουν επίσης ενδείξεις για τη μεταφορά συγκεκριμένων παραδόσεων κεραμικής παραγωγής μεταξύ των περιοχών αυτών. Η πρακτική της χρήσης άμμου ως πρόσμιξη θεωρείται συνηθισμένη στην Κεντρική και ίσως και τη Δυτική Κρήτη. Παρόλο που δίνεται η εντύπωση ότι η (τοπική;) κεραμική ύλη με πρόσμιξη γωνιώδους άμμου ακολουθεί μια παρόμοια παράδοση επεξεργασίας πηλού, χρειάζεται γεωλογική δειγματοληψία και κατασκευή αντίγραφων ώστε να επιβεβαιωθούν αυτές οι υποθέσεις.

Η χρήση διαφορετικών προσμίξεων για λαβές, πόδια από τριποδικές χύτρες και πλαστικές διακοσμητικές ταινίες εντοπίζεται σε αυτήν την μάλλον τοπική κεραμική, αλλά συνδέεται επίσης και με την Κρήτη και τα Κύθηρα. Παράλληλα, μια ιδιαίτερη κατηγορία κωνικού βαθιού ευρύστομου αγγείου με εγχάρακτη και εμπύεστη διακόσμηση στο εσωτερικό του εντοπίζεται πολύ συχνά στα Αντικύθηρα και φαίνεται να έχει σχέση με τη Δυτική Κρήτη (Christakis 2005: 19, ενώ απουσιάζει από τα κεραμικά σύνολα των Κυθήρων πιο βόρεια). Τέλος, η χρήση λαβής που «καρφώνεται» μέσα στο τοίχωμα του αγγείου είναι γνωστή και στην Κρήτη και στα Κύθηρα και εμφανίζεται και στην τοπική κεραμική των Αντικυθήρων. Άλλο ένα ενδιαφέρον στοιχείο αποτελεί ο εντοπισμός δύο δισκοειδών σφοντυλιών στα Αντικύθηρα, που υποδηλώνουν τη γνώση συγκεκριμένων Κρητικών πρακτικών ύφανσης και το γεγονός ότι η μετάδοση τεχνολογίας δεν περιοριζόταν μόνο στην παραγωγή κεραμικής.

Ομάδες Κεραμικής Ύλης

Η κεραμική ύλη που συναντάμε πιο συχνά περιλαμβάνει πρόσμιξη γωνιώδους άμμου: σύμφωνα με τις έρευνές μας ως τώρα, φαίνεται να συμβαδίζει με τη γεωλογία του νησιού και πιθανώς να υποδηλώνει τοπική παραγωγή. Ορισμένες άλλες κεραμικές ύλες με πρόσμιξη πυριτόλιθου, κοπανισμένης κεραμικής, ιλυόλιθου ή/και ασβεστίτη, θα μπορούσαν ίσως να παράγονται τοπικά, αν και είναι συμβατές με τις γεωλογίες και τις συνταγές κεραμικής ύλης και από τις γειτονικές περιοχές. Χρειάζεται περισσότερη μελέτη υλικού πριν προχωρήσουμε σε πιο σαφή συμπεράσματα.

Κάποιες κεραμικές ύλες είναι αναμφισβήτητα εισηγμένες, όπως οι κεραμικές ύλες με προσμίξεις άμμου, ιλυόλιθου ή με μίκα, που έχουν βρεθεί στα Κύθηρα, βόρεια των Αντικυθήρων (βλ. Kiriati 2003, Broodbank and Kiriati 2007: 249-6, Broodbank et al. 2005). Άλλες, όπως η κεραμική ύλη με πρόσμιξη φυλλίτη, και ίσως και η πιο πυκνή κεραμική ύλη με πρόσμιξη ασβεστίτη, μοιάζουν πολύ με αυτές που έχουν καταγραφεί στη Δυτική Κρήτη (βλ. Chandler 2001, Moody 1985, Moody et al. 2003) και μπορεί να προέρχονται από εκεί.

Μια αρχική υπόθεση που θα μπορούσαμε να κάνουμε είναι ότι η μισή, αν όχι περισσότερη, προϊστορική κεραμική είναι εισηγμένη στο νησί. Αυτό δε θα πρέπει να προκαλεί έκπληξη, ειδικά αν υπολογίσει κανείς τη σχετική έλλειψη καλών τοπικών πηγών πηλού και τον σχετικά

μικρό πληθυσμό που μπορεί να συντηρήσει το νησί. Σε ορισμένες μετέπειτα χρονολογικές φάσεις και ίσως σε κάποιες προϊστορικές φάσεις επίσης, είναι πιθανόν να μην παραγόταν καθόλου κεραμική στο νησί. Πραγματοποιείται περαιτέρω γεωλογική επισκόπηση ώστε να περιοριστεί το φάσμα πιθανών πηγών που θα ήταν προσβάσιμες στον Αντικυθήριο κεραμοποιό (για προσμίξεις, πηλό κλπ).

Βιβλιογραφία

Broodbank, C. and E. Kiriati 2007 'The First "Minoans" of Kythera Revisited: Technology, Demography, and Landscape in the Prepalatial Aegean', *American Journal of Archaeology* 111: 241-74.

Broodbank, C., Kiriati, E. and J.B. Rutter 2005 'From Pharaoh's Feet to the Slave-Women of Pylos? The History and Cultural Dynamics of Kythera in the Third Palace Period' in A. Dakouri-Hild and E. S. Sherratt (eds) *Ace High: Studies Presented to Oliver Dickinson on the Occasion of His Retirement*: 70-96. Oxford: Archaeopress.

Chandler, G.M. 2001 'Comparative Petrographic Analysis of Sherds from five Minoan Sites in Western Crete', in Y. Bassiakos, E. Aloupi and Y. Facorellis (eds.) *Archaeometry Issues in Greek Prehistory and Antiquity*: 379-396. Athens: Hellenic Society of Archaeometry and Society of Messenian Archaeological Studies.

Christakis, K. 2005 *Cretan Bronze Age Pithoi: Traditions and Trends in the Production and Consumption of Storage Containers in Bronze Age Crete*, Philadelphia: INSTAP Academic Press.

Kiriati, E. 2003 'Sherds, Fabrics and Clay Source: Reconstructing the Ceramic Landscapes of Prehistoric Kythera', in K. Foster and R. Laffineur (eds.), *Metron: Measuring the Aegean Bronze Age*. (Aegaeum 24): 123-29. University of Liège. Liège.

Moody, J. 1985 'The Development of a Bronze Age Coarse Ware Chronology for the Khania Area of West Crete', *Temple University Aegean Symposium* 10: 51-65.

Moody, J., Lewis, H., Robinson, J. Fran



Ελληνιστική κεραμική από θέση στην κορυφή λόφου βόρεια των Καντηλιανών: α) μια βάση αμφορέα (πιθανότατα από τη Σάμο) και β) θραύσματα μερικών μελαμβαφών κάνθαρων. Φωτογραφία: Γ. Κοζάτσας.

Κλασική-Ρωμαϊκή Κεραμική

Ο πιο εντυπωσιακός αρχαιολογικός χώρος του νησιού είναι η οχυρωμένη Ελληνιστική πόλη, γνωστή ως Κάστρο. Η πόλη καλύπτει μιας έκτασης 7 εκτάρων περίπου και η κεραμική και τα νομίσματα που έχουν βρεθεί εντός του χώρου την χρονολογούν στα τέλη του 4ου έως και τα μέσα του 1ου αιώνα π.Χ.. Και η πόλη και το νησί ήταν πιθανόν γνωστά ως Αιγίλια κατά την Κλασική έως Ρωμαϊκή περίοδο. Μάλιστα οι αρχαίες πηγές αναφέρουν την Ελληνιστική Αίγίλια ως πειρατική κοινότητα της οποίας οι δραστηριότητες οδήγησαν σε αρκετές στρατιωτικές αποστολές, όπως την επίθεση του Ροδίτικου στόλου τον 3ο αιώνα π.Χ. και την τελική λεηλασία της πόλης από το Ρωμαϊκό στόλο το 69-67 π.Χ.. Στο Κάστρο διεξάγονται ετήσιες ανασκαφές (ένα ξεχωριστό πρόγραμμα το οποίο διευθύνεται από τον Έλληνα συνεργάτη της ΕΕΑ, Άρη Τσαραβόπουλο, βλ. Martis et al. 2006) οι οποίες έχουν φέρει στο φως πολλαπλές φάσεις οχυρώσεων, ένα νεώσοικο λαξευμένο στο βράχο, ένα ναό αφιερωμένο στον Απόλλωνα στο λιμάνι του Ξεροπόταμου, και αρχαιολογικά και επιγραφικά ευρήματα που αναδεικνύουν τις ευρύτερες πολιτιστικές, οικονομικές και πολιτικές σχέσεις της Αίγιλας (βλ. επίσης Martis et al. 2006).



Λυχνάρι που βρέθηκε νότια των Χαρχαλιανών, με καφε-κόκκινο επίχρυσμα και επιγραφή κατασκευασμένη σε καλούπι (...ΕΝΕΙ ΠΑ ΣΙ...). Φωτογραφία: S. O'Neill.

Η επιφανειακή έρευνα της ΕΕΑ στο ευρύτερο νησιώτικο τοπίο ανέδειξε μια πιο εκτενή κατανομή Ελληνιστικού υλικού σε διάφορες τοποθεσίες, όμως όσον αφορά την Κλασική περίοδο, καθώς και τη Ρωμαϊκή, υπάρχουν λιγοστές ξεκάθαρες ενδείξεις για σημαντική δραστηριότητα (αν και η μελέτη βρίσκεται ακόμα σε πρώιμο στάδιο). Ο Alan Johnston (UCL) θα μελετήσει το συγκεκριμένο υλικό την άνοιξη του 2008 ώστε να αποσαφηνίσει καλύτερα αυτή την φαινομενική ασυνέχεια και να διερευνήσει το χαρακτήρα της Ελληνιστικής παρουσίας στο ευρύτερο τοπίο, ιδιαίτερα ως προς τη σχέση του με τις πιο γνωστές δραστηριότητες της κοινότητας του Κάστρου.

Με το τέλος της κοινότητας του Κάστρου, υπάρχει ελάχιστο υλικό από την μετέπειτα Ρωμαϊκή περίοδο (αναμένεται περαιτέρω μελέτη του υλικού της ΕΕΑ για αυτή την περίοδο). Παρόλα αυτά, ανασκαφές στα πλαίσια ενός ξεχωριστού προγράμματος υπό την διεύθυνση του Άρη Τσαραβόπουλου (βλ. Ρυγίου et al. 2006) έφεραν στο φως κιβωτιόσχημους τάφους του 5ου-7ου αιώνα μ.Χ.. Οι τάφοι συμπληρώνονται με τα ευρήματα της επιφανειακής έρευνας, η οποία υποδεικνύει την ύπαρξη άφθονης Ύστερης Ρωμαϊκής κεραμικής στο νησί, υπό τη μορφή διασποράς μικρής πυκνότητας στα πιο γόνιμα τμήματα του νησιού. Άλλες έξι περίπου πυκνότερες διασπορές πιθανόν να αποτελούν μικρές, μόνιμες κοινότητες οι οποίες κατανάλωναν και απέριπταν ένα ενδιαφέρον φάσμα κεραμικής, όπως χοντροειδή κεραμική, αγγεία αποθήκευσης με εγχάρκτη διακόσμηση από χτένα, επιτραπέζια αγγεία με επίχρυσμα, και γυαλί. Αναμένεται να διερευνηθούν αυτές οι κατανομές πιο εντατικά κατά τη διάρκεια της μελέτης.

Βιβλιογραφία

Martis, T. and Zoiopoulos, M. and A. Tsaravopoulos 2006 'Antikythera. The Early Hellenistic Cemetery of a Pirate's Town', in S. A. Luca and V. Sîrbu (eds.) *The Society of the Living - the Community of the Dead (from Neolithic to the Christian Era). Proceedings of the 7th International Colloquium on Funerary Archaeology*: 125-134. Sibiu: Bibliotheca Septemcastrensis. ([πλήρες κείμενο](#), 15.8 MB pdf)

Pyrrou, N., Tsaravopoulos, A. and C. O. Bojica 2006 'The Byzantine Settlement of Antikythera (Greece) in the 5th-7th Centuries', in S. A. Luca and V. Sîrbu (eds.) *The Society of the Living - the Community of the Dead (from Neolithic to the Christian Era). Proceedings of the 7th International Colloquium on Funerary Archaeology*: 224-236. Sibiu: Bibliotheca Septemcastrensis. ([πλήρες κείμενο](#), 15.8 MB pdf)



Θραύσματα Μέσης Βυζαντινής έως Πρώιμης Ενετικής κεραμικής από περιοχή κοντά στα Χαρχαλιανά. Φωτογραφίες: J.J.P. O'Neill.

Μεσαιωνική-Νεώτερη Κεραμική

Την μελέτη της Μεσαιωνικής έως Νεώτερης Κεραμικής της ΕΕΑ έχει αναλάβει η [Joanita Vroom](#) (Σέφιλντ). Το ερευνητικό της έργο ως τώρα έχει συμβάλλει σημαντικά στη ανάδειξη του ακαδημαϊκού προφίλ και της αναλυτικής σπουδαιότητας αυτών των ύστερων φάσεων υλικού πολιτισμού στην Ανατολική Μεσόγειο.

Η μελέτη της συνολικής κεραμικής των Αντικυθήρων αναμένεται να ολοκληρωθεί το 2008, όμως τα προκαταρκτικά αποτελέσματα ήδη παρουσιάζουν ενδιαφέρον: σύνολα κεραμικής του 5ου-7ου αιώνα υπάρχουν άφθονα στο νησί, ενώ η διαγνωστική κεραμική του 8ου-11ου αιώνα είναι λιγοστή. Αντίθετα, ευρήματα του 12ου-13ου αιώνα έχουν βρεθεί σε αρκετές τοποθεσίες και περιλαμβάνουν εφυσωμένη λεπτή κεραμική, αμφορείς, και χοντροειδή κεραμική.



Θραύσματα κεραμικής του 17ου έως 20ου αιώνα από περιοχή κοντά στα Καντηλιανά. Φωτογραφίες: J.J.P. O'Neill.

Παρόλο που η λιγοστή κεραμική υποδεικνύει περιορισμένη εκμετάλλευση του φυσικού πλούτου στο νησί κατά τη διάρκεια των αιώνων που ακολουθούν (κατά τον 15ο-16ο αιώνα ειδικότερα), η επόμενη περίοδος ακμής, βάσει της κεραμικής, χρονολογείται στο τέλος του 18ου έως και την αρχή του 20ου αιώνα μ.Χ.. Σύμφωνα με τα ιστορικά αρχεία η φάση αυτή ξεκίνησε με την επανεγκατάσταση ορισμένων οικογενειών στο νησί, οι οποίες προήλθαν από την ευρύτερη περιοχή των Χανίων στην Δυτική Κρήτη. Η τελική αυτή φάση κεραμικής κατανάλωσης ευθύνεται για την ευρεία κατανομή υλικού σε όλη την έκταση του νησιού. Ως αποτέλεσμα επιτρέπει να διερευνηθούν οι διαφορές στην κατανάλωση κεραμικής ανάμεσα σε διάφορες Αντικυθήριες οικίες, οι χωρικές και λειτουργικές συσχετίσεις με άλλα κτίρια και αγροτικές εγκαταστάσεις, καθώς και οι ενδείξεις για εμπόριο εκτός νησιού ή/και εγχώρια παραγωγή κεραμικής. Η Vroom μελετά και την κεραμική της επιφανειακής έρευνας στα γειτονικά Κύθηρα. Ο συνδυασμός αυτής της μελέτης με τις παρατηρήσεις που προκύπτουν βάσει του υλικού των Αντικυθήρων και την τρέχουσα εθνοαρχαιολογική έρευνα της [Ευαγγελίας Κυριατζί](#), πάνω στις τεχνικές παραγωγής και τις πηγές πρώτων υλών στα σημερινά Κύθηρα, υπόσχεται νέες προοπτικές για τη διερεύνηση της κατανομής της παραγωγής και κατανάλωσης κεραμικής σε περιφερειακό επίπεδο στο νοτιοδυτικό Αιγαίο.

Stone Artefacts

Σχεδόν δύο χιλιάδες κατεργασμένα λίθινα ευρήματα περισυλλέχθηκαν κατά το βάδισμα και την περισυλλογή κάνναβου. Είναι αξιοσημείωτο το γεγονός ότι τα τριπτά εργαλεία όπως οι μυλόπετρες σπανίζουν, παρά τις έντονες προσπάθειές μας να τα εντοπίσουμε. Η γεωλογία των Αντικυθήρων χαρακτηρίζεται ολοκληρωτικά από ασβεστόλιθο, κάτι που αποκλείει την ύπαρξη κάποιας καλής τοπικής πηγής υλικού για την κατασκευή τέτοιων εργαλείων, και πιθανόν ως αποτέλεσμα να συντηρούνταν.



Ευρήματα από πυριτόλιθο τοπικής προέλευσης και οψιανό εισαγμένο από τη Μήλο. Εικόνα: A. Bevan.

Αντίθετα, το σύνολο απολεπισμένων λίθων είναι πολύ πιο εντυπωσιακό. Το πρωιμότερο υλικό χρονολογείται μάλλον στην Ύστερη Νεολιθική και περιλαμβάνει τριγωνικές αιχμές από βέλη και απολεπισμένους μικρο-πυρήνες. Υλικό από την Τελική Νεολιθική και Πρώιμη Εποχή του Χαλκού υπάρχει άφθονο και περιλαμβάνει μια σειρά πρισματικών λεπίδων, πυρήνες λεπίδων και οδοντωτές αιχμές από βέλη. Κάποια από αυτά τα ευρήματα έχουν βρεθεί σε συνδυασμό με κεραμική της Τελικής Νεολιθικής και Πρώιμης Εποχής του Χαλκού, κάτι που υποδηλώνει πιο εκτεταμένα ή επανειλημμένα επεισόδια κατοίκησης. Όμως πολλά βρίσκονται σε περιοχές λιγότερο κατάλληλες για γεωργία, δημιουργώντας ερωτήματα σχετικά με την εποχιακότητα, μονιμότητα και λειτουργία της αρχικής ανθρώπινης δραστηριότητας στο νησί. Στα ίδια πλαίσια, θα μπορούσαμε να λάβουμε υπόψη και τον εντυπωσιακό αριθμό αιχμών από βέλη, που μάλλον υποδηλώνει την απήχηση που είχε το νησί σε κυνηγούς. Ο τοπικός λευκός πυριτόλιθος χρησιμοποιούταν σχετικά συστηματικά για την κατασκευή μιας εκτενούς σειράς εργαλείων, ανάμεσά τους και βέλη, παράλληλα όμως έχει εντοπιστεί μια αναπάντεχη – για το μέγεθος του νησιού – ποσότητα οψιανού από τη Μήλο, που περιλαμβάνει ένα μεγάλο πυρήνα λεπίδων της Πρώιμης Εποχής του Χαλκού και πολλά βέλη. Οι ενδείξεις για χρήση απολεπισμένων λίθινων εργαλείων κατά τη Μέση και την Ύστερη Εποχή του Χαλκού είναι πιο περιορισμένες.



Μια σειρά εγκαταλελειμμένων αναβαθμίδων πλαγιάς και καναλιών κοντά στον Ξεροπόταμο. Φωτογραφία: Α. Bevan.

Αναβαθμίδες Και Άλλες Επενδύσεις Τοπίου

Ένα ιδιαίτερο χαρακτηριστικό των Μεσογειακών τοπίων είναι τα χωράφια, οι δρόμοι και οι αναβαθμίδες, τα οποία συχνά συνιστούν πολύπλοκα και εκτεταμένα συστήματα. Αποτελούν επενδύσεις μακροπρόθεσμες και μη-αυτόματες (κάποιες φορές αποκαλούνται ‘τοπικά’ – *landesque* – κεφάλαια), οι οποίες συνήθως χρησιμοποιούνται για πολλές γενιές (θα μπορούσε να πει κανείς ότι το ίδιο συμβαίνει και με κάποιους από τους πιο μακρόβιους οπωρώνες).

Παρά την προφανή σημασία τους στο παρελθόν και την ξεκάθαρη σχέση τους με τις σημερινές ανησυχίες όσον αφορά την βιώσιμη γεωργία, το κοινωνικό πλαίσιο στο οποίο ξεπροβάλλουν αυτές οι κατασκευές δεν είναι απόλυτα κατανοητό. Οι συνηθισμένες εξηγήσεις για την εμφάνιση των αναβαθμίδων, για παράδειγμα, επικαλούνται λόγους πληθυσμιακής πίεσης, αυξανόμενων επεκτατικών τάσεων και την ανάγκη για βελτίωση παραγωγικότητας με την αγροτική εκμετάλλευση πιο περιθωριακών και κεκλιμένων περιοχών. Στα πλαίσια ενός αυτόνομου υποπρογράμματος στα Αντικύθηρα, με χρηματοδότηση από το [Ερευνητικό Πρόγραμμα Τοπίου και Περιβάλλοντος του Συμβουλίου Τεχνών και Ανθρωπιστικής Έρευνας του Ηνωμένου Βασιλείου](#), έχουμε διερευνήσει αυτά τα θέματα πιο αναλυτικά, με τον συνδυασμό αρχαιολογικής και γεωαρχαιολογικής επισκόπησης, εθνογραφικής έρευνας και στατιστικής ανάλυσης.



Τεχνικές κατασκευής αναβαθμίδων: (πάνω) μια ξερολιθική αναβαθμίδα κατασκευασμένη από μεγάλες Νεογενείς ασβεστολιθικές πλάκες, συμπληρωμένη με μικρές πέτρες, και (κάτω) μια πεσμένη αναβαθμίδα κατασκευασμένη αποκλειστικά από Νεογενείς πέτρες ίδιου μεγέθους και από πίσω της τουλάχιστον δύο θαμμένα στρώματα εδάφους. Φωτογραφίες: J.J.P O'Neill and B. Hassett.

Πολλά από τα αναλυτικά προβλήματα που συσχετίζονται με την κατανόηση της σχέσης ανάμεσα σε τροποποιήσεις τοπίου, όπως οι αναβαθμίδες, είναι λιγότερο έντονα στα Αντικύθηρα λόγω της σποραδικής της οικισμικής ιστορίας, που διευκολύνει την συσχέτιση της κατασκευής των αναβαθμίδων με συγκεκριμένες φάσεις του παρελθόντος. Προσπαθούμε να κατανοήσουμε αυτά τα στοιχεία με τον συνδυασμό πέντε αλληλένδετων προσεγγίσεων:

1. Πλήρη ψηφιακή χαρτογράφηση των αναβαθμίδων στο νησί, βασισμένη σε σύγχρονες δορυφορικές εικόνες Quickbird, σε αεροφωτογραφίες του 1944, όταν οι αναβαθμίδες του νησιού χρησιμοποιούνταν ακόμα, και σε ένα εκτενές πρόγραμμα μελέτης πεδίου. Το συγκεκριμένο σύνολο δεδομένων είναι προσβάσιμο από την ιστοσελίδα [downloads](#) και, από ότι γνωρίζουμε, αποτελεί ένα από τα λιγοστά σύνολα δεδομένων αυτού του τύπου στην Μεσόγειο.
2. Γεωαρχαιολογική επισκόπηση βασικών περιοχών όπου θα μπορούσαμε να αποκαλύψουμε πολλαπλές φάσεις αναβαθμίδων, εστιάζοντας στις τεχνικές κατασκευής τους, σε επεισόδια διάβρωσης και διαφοροποιήσεις στη γονιμότητα του εδάφους.
3. Διεξοδική αρχαιολογική έρευνα που μας παρέχει μια εικόνα της κεραμικής που συσχετίζεται με τις κατασκευές αυτές και μας επιτρέπει να

απομονώσουμε τμήματα του τοπίου που μπορεί να έχουν σχετικά απλές φάσεις αναβαθμίδων άξιες περαιτέρω μελέτης.

4. Οικολογική μοντελοποίηση της βλάστησης του νησιού και πώς συνδέονται με μεγάλες ανθρώπινες επενδύσεις. Ιδιαίτερη προσοχή αποδίδεται στον εντοπισμό κατάλοιπων καλλιεργειών στις πλέον εγκαταλειμμένες αναβαθμίδες, και στην κατανόηση της διαδικασίας επαναποίκησης τους από άγρια βλάστηση και στην επίδραση της διάβρωσης.
5. Εθνοϊστορική έρευνα μέσω συνεντεύξεων με τους πιο ηλικιωμένους απομεινάντες κατοίκους του νησιού και μελέτη των εκτενών ιστορικών αρχείων του 18ου-20ου αιώνα για τα Αντικύθηρα. Οι μέθοδοι αυτές αποσκοπούν στο να καταλάβουμε πότε και πώς κατασκευάστηκαν οι αναβαθμίδες, σε ποιους ανήκαν, τι καλλιεργούσαν σε αυτές και τι επίδραση είχαν οι διάφορες φάσεις κατασκευής αναβαθμίδων στην ευρύτερη γονιμότητα του νησιού.


Η χαρτογράφηση όλων των αναβαθμίδων έχει ολοκληρωθεί (μια τελική μελέτη πεδίου θα εκπονηθεί την άνοιξη του 2008) και υπολογίζεται ότι υπάρχουν 12,000 περίπου τέτοιες κατασκευές στο νησί. Η πιο εκτεταμένη περίοδος κατασκευής και χρήσης τους είναι μάλλον η πιο πρόσφατη, με σημαντική δραστηριότητα καθ' όλη τη διάρκεια του 19ου αιώνα. Στρωματογραφημένα εδάφη σε αρκετές περιοχές όμως δείχνουν την ύπαρξη και παλαιότερων επεισοδίων, της Ρωμαϊκής εποχής, αλλά και της Εποχής του Χαλκού αν λάβουμε υπόψη την συσχετιζόμενη κεραμική. Ετοιμάζεται για την άνοιξη ένα πρόγραμμα χρονολόγησης Οπτικά Προτρεπομένης Φωταύγειας (OSL), καθώς και ραδιοχρονολόγησης, ώστε να επιβεβαιωθούν και να αναπτυχθούν αυτές οι παρατηρήσεις.



Τα ίδιο τοπίο αναβαθμίδων: (αριστερά, σε κλίμακα 100μ) σε δορυφορική εικόνα Quickbird του 2004 με έγχρωμα δεδομένα υψηλής διακριτικής ικανότητας (pan-sharpened), μετά από την σχεδόν ολοκληρωτική εγκατάλειψη των αναβαθμίδων και (δεξιά) σε αεροφωτογραφία της Βασιλικής Αεροπορίας του Ηνωμένου Βασιλείου του 1944, όταν στο νησί υπήρχε έντονη αγροτική δραστηριότητα. Η χαρτογράφηση των αναβαθμίδων έχει βασιστεί και στα δύο αυτά είδη πληροφορίας σε συνδυασμό με εντατική μελέτη πεδίου. Εικόνες: παραχώρηση της Digital Globe και των Αρχείων Αέριας Αναγνώρισης).

Επίσης, υπάρχουν ξεκάθαροι συσχετισμοί ανάμεσα στα γεωλογικά πετρώματα και τους τύπους εδάφους και την τάση για κατασκευή αναβαθμίδων, με μεγαλύτερη επένδυση σε περιοχές με Νεογενείς μαργαϊκές ασβεστολιθικές ενότητες. Παρομοίως, υπάρχουν αρκετά σημαντικά παραδείγματα αναβαθμίδων που εκμεταλλεύονται την υπήνεμη πλευρά μεγάλων ρηγματωδών ζωνών, όπου οι προσόψεις των γκρεμών παρέχουν προστασία από τους

θαλάσσιους ανέμους και δημιουργούν μικροκλίματα με περισσότερη βροχή. Οι αναβαθμίδες και οι σχετικές επενδύσεις προσέλκυαν πληθυσμούς ακόμα και σε εποχές κατά τις οποίες το νησί ήταν σχεδόν εγκαταλελειμμένο: πιο συγκεκριμένα, φαίνεται ότι νέοι άποικοι επέστρεφαν σε περιοχές με προηγούμενη ανθρώπινη παρουσία (δηλαδή περιοχές στις οποίες υπήρχαν ορατές κατεστραμμένες και εγκαταλελειμμένες αναβαθμίδες κλπ.) σε βαθμό που ξεπερνά αυτό που θα περίμενε κανείς αν υπήρχε απλά προτίμηση για ευρύτερες περιβαλλοντικές ζώνες. Με άλλα λόγια, τέτοια κατάλοιπα δημιουργούν την αίσθηση μια δομημένης περιοχής, κάτι που έχει τεράστια σημασία για τον μακροπρόθεσμο ρόλο τους.



5028	1	1	15	5028-1-1-15	1	H	HV			8.2
5028	1	1	65	5028-1-1-65	1	H	HV			6.0
5028	2	1	95	5028-2-1-95	1	SHQ				6.2
5028	2	1	15	5028-2-1-15	2	H	U			4.9
5028	2	1	15	5028-2-1-15	1	B				5.7
5028	4	1	15	5028-4-1-15	1	R/H	HH	LO		9.7
5028	23	1	15	5028-23-1-15	2	H	HV			6.7
5028	23	1	25	5028-23-1-25	1	R	RR			5.3
5028	23	1	15	5028-23-1-15	1	H	U			4.8
5035	1	1	75	5035-1-1-75	1	H?	HV?			5.9
5036	7	1	55	5036-7-1-55	1	H	HV	JCO		6.7
5037	23	1	35	5037-23-1-35	1	H	HV			5.7
5039	11	1	65	5039-11-1-65	1	B				5.1
5040	23	1	75	5040-23-1-75	1	H	HV			9.7
5041	7	1	15	5041-7-1-15	1	B				5.5
5044	2	1	15	5044-2-1-15	1	H	HV	AMPH	M	6.5
5044	2	1	15	5044-2-1-15	2	R/H	RR/HV	AMPH	M	10.2
5044	23	1	85	5044-23-1-85	1	LID			M	5.2
5045	1	1	95	5045-1-1-95	1	H	HH		M	5.5
5045	2	1	5	5045-2-1-5	1	H	HH	U	M	6.7
5046	7	1	25	5046-7-1-25	1	TILE?			Tk	18.2
5048	23	1	5	5048-23-1-5	1	H	HH	U	M	7.0

Downloads

Πλέον δεν υποστηρίζουμε τη λήψη υλικού από αυτή την ιστοσελίδα, αλλά τα κύρια σύνολα δεδομένων έχουν αρχειοθετηθεί μόνιμα απο το Archaeology Data Service του Ηνωμένου Βασιλείου ([doi: 10.5284/1012484](https://doi.org/10.5284/1012484)). Επίσης, παρακάτω παραθέτουμε ένα άρθρο με θέμα αυτό το σύνολο δεδομένων. Εάν θέλετε περαιτέρω υλικό σε όσο αναφορά τα Αντικύθηρα, μη διστάσετε να επικοινωνήσετε με τους συνδιδεοντες της έρευνας.

Σχετική Δημοσίευση:

Bevan, A. και Conolly, J. 2012. Δεδομένα εντατικής έρευνας στα Αντικύθηρα, Ελλάδα, Journal of Open Archaeology Data 1.1 ([doi:10.5334/4f3bcb3f7f21d](https://doi.org/10.5334/4f3bcb3f7f21d)).

Ευχαριστίες

Θα θέλαμε να ευχαριστήσουμε το Ελληνικό Υπουργείο Πολιτισμού για την παραχώρηση ερευνητικής άδειας, καθώς και τους βασικούς εξωτερικούς χρηματοδότες μας, το [Συμβούλιο Κοινωνικών Επιστημών και Ανθρωπιστικής Έρευνας του Καναδά](#), the [Συμβούλιο Τεχνών και Ανθρωπιστικής Έρευνας του Ηνωμένου Βασιλείου](#), το [Ινστιτούτο Προϊστορίας Αιγαίου](#) και το Αρχαιολογικό Ταμείο Μεσογείου. Επίσης, το [Ινστιτούτο Αρχαιολογίας του Πανεπιστημιακού Κολεγίου του Λονδίνου](#) διέθεσε οικονομική στήριξη για την αντιμετώπιση ελλείψεων σε άλλα χρηματοδοτικά προγράμματα. Ο επίτροπός μας στην Αθήνα ήταν το [Καναδικό Ινστιτούτο στην Ελλάδα](#). Είμαστε ευγνώμονες για τη στήριξη που μας προσέφερε και θα θέλαμε να ευχαριστήσουμε πιο συγκεκριμένα τον υποδιευθυντή [Jonathan Tomlinson](#) για την τακτική συνεισφορά του. Το πρόγραμμα αυτό ωφελήθηκε από τις δυνατότητες που δημιουργήθηκαν μέσω μιας επίσημης συνεργασίας (με τον Άρη Τσαραβόπουλο ως Έλληνα συνεργάτη). Και οι τρεις μας θα θέλαμε να ευχαριστήσουμε την [ΚΣΤ' Εφορεία Προϊστορικών και Κλασικών Αρχαιοτήτων](#) για τη συνεχόμενη στήριξή τους. Ευχαριστούμε επίσης και την [1η Εφορεία Βυζαντινών Αρχαιοτήτων](#) και ειδικότερα τη Μαρίνα Παπαδημητρίου για την βοήθεια που προσέφερε για διάφορα θέματα.



Πρωινή άφιξη της Μυτιδιώτισσας. Φωτογραφία: J.J.P O'Neill.

Δύο από εμάς (AB και JC) έχουμε ωφεληθεί σημαντικά από τη συμμετοχή μας στην μεγαλύτερη επιφανειακή έρευνα που πραγματοποιήθηκε στο γειτονικό νησί των Κυθήρων, στα πλαίσια του [Ερευνητικού Προγράμματος Κυθήρων](#) (υπό τη διεύθυνση των [Cyprian Broodbank](#) και [Ευαγγελίας Κυριατζή](#)). Η συμβολή μας συνεχίζεται, καθώς το πρόγραμμα πλησιάζει το τελικό στάδιο δημοσίευσης. Επίσης, σημαντικές συμβουλές ή ακαδημαϊκή στήριξη κατά τα έτη 2005-7 προσέφεραν οι παρακάτω: [Ted Banning](#), [John Bennet](#), [John Cherry](#), Jack Davis, Jennifer Moody, [Lucia Nixon](#) και [Todd Whitelaw](#).

Θέλουμε να ευχαριστήσουμε από τα βάθη της ψυχής μας τους σημερινούς κατοίκους των Αντικυθήρων για την γενναιοδωρία τους, τη βοήθεια τους και τη ζεστή φιλοξενία που μας προσέφεραν, κυρίως τους Ανδρέα Χαρχαλάκη, Μανόλη Χαρχαλάκη, Νικήτα Γαλάνη, Ευάγγελο Καλκανάκο, Γεώργιο Κατσανεβάκη, Μαρία Κατσανεβάκη, Μαρίνο Κατσανεβάκη, Μύρωνα Πατακάκη, Διονύσιο Προγουλάκη και Μύρωνα Προγουλάκη. Κατά την διάρκεια της εργασίας πεδίου εργάστηκαν στο νησί τρεις διαφορετικοί γιατροί οι οποίοι μας στήριξαν και αυτοί σημαντικά.

Το περιεχόμενο αυτού του διαδικτυακού τόπου είναι το αποτέλεσμα δουλειάς πολλών ανθρώπων, καθένας από τους οποίους αναφέρεται χωριστά στις σχετικές ιστοσελίδες. Ο σχεδιασμός του έγινε από τους διευθυντές του ερευνητικού προγράμματος, αλλά και ο Greg Hives και η Άννα Στελλάτου προσέφεραν σημαντική στήριξη. Τέλος, θέλουμε να ευχαριστήσουμε όλους τους ανθρώπους που συνέβαλαν στις εργασίες πεδίου και μελέτης υλικού (πλήρης [κατάλογος προσωπικού](#)) - συνειδητοποιούμε την αγκαθωτή ή/και σκονισμένη τιμή που συχνά πληρώνετε για την στήριξη της ΕΕΑ (για τις ανεπίσημες εντυπώσεις από την εργασία πεδίου της ΕΕΑ δείτε τις [βιντεοσκοπήσεις](#) των μελών της ΕΕΑ).

[Andrew Bevan](#) (UCL)

[James Conolly](#) (Τρεντ)

Άρης Τσαραβόπουλος (ΚΣΤ' ΕΠΚΑ)